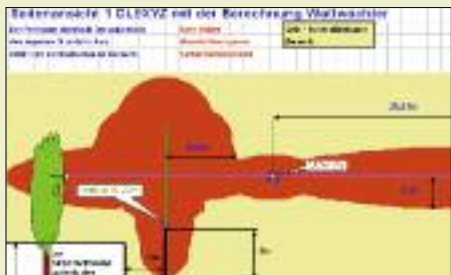


Amateurfunk

9U4U erfolgreich: mehr als 70 000 Funkkontakte aus Burundi 130

Anzeigeverfahren gemäß BEMFV – mit Watt32 und Wattwächter (2)



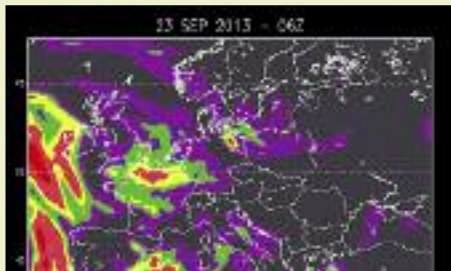
Die von der BNetzA frei ladbare und plattformunabhängig laufende Software Wattwächter ist insbesondere dann sehr hilfreich, wenn Berechnungen mit Watt32 oder die Anwendung der Wiesbeck-Studie Leistungseinschränkungen erfordern würden. DM2BLE beschreibt die Vorgehensweise und vergleicht die Ergebnisse mit Watt32. Screenshot: DM2BLE 135

Kenwood TM-D710GE mit APRS und GPS



Kenwoods neuer VHF/UHF-Transceiver TM-D710GE ist komplett mit integriertem GPS-Empfänger für APRS-Betrieb ausgestattet. DG1NEJ stellt in seinem Beitrag die gegenüber dem Vorgänger ergänzten Funktionen vor. Foto: DG1NEJ 140

Prognosekarten für troposphärische Überreichweiten



Troposphärische Überreichweiten lassen sich heute dank Vorhersagen im Internet effizienter ausnutzen. Der Beitrag stellt eine neue französische Website mit Vorhersagekarten vor, vergleicht diese mit den bekannten Hepburn-Prognosekarten und erörtert radiometeorologische Zusammenhänge sowie Verbesserungsmöglichkeiten. Screenshot: DG4MHM 144

Das PIC-a-STAR-Projekt – Transceiver in Modulbauweise (1)



Der PIC-a-STAR ist ein aus Modulen aufgebauter Transceiver für KW. Dieser erste Teil des Beitrags stellt die Grundfunktionen der einzelnen Baugruppen des Projekts und seinen prinzipiellen Aufbau dar. Foto: DK5LV 158

HF-gerechter Platinenentwurf mit 50-Ω-Leiterzügen 171

Reparatur von Yaesu-/Kenpro-Rotoren 172

Beverage on ground – Empfangsantenne für 160 m bis 30 m 177

Kompakte 50-W-Linearendstufe für 1,8 MHz bis 52 MHz (3) 182

IOTA-Jahresrückblick 2013 (1) 215

Blitzschutzseminar 216

Young Helpers on the Air – Infozelt beim THW-Jugendzeltlager 219

Aktuell

Editorial 119

Postbox 122

Markt 124

Literatur 127

Bezugsquellenverzeichnis 186

Ausbreitung Februar 2014 214

Inserentenverzeichnis 230

Vorschau FA 3/14 230

QTCs

AATiS e. V. 210

Diplome 216



IOTA-QTC 217

DX-QTC 218

QSL-Telegramm 220

QSL-Splitter 221

Digital-QTC 222

Sat-QTC 223

SOTA-QTC; CW-QTC 224

QRP-QTC; SWL-QTC 225

UKW-QTC 226

DL-QTC; Afu-Welt 228

OE-QTC 229

HB9-QTC 229

Termine Februar 2014 230

Beilage

FTM-400DE 175

Unser Titelbild



Nach der erfolgreichen 2012er-TN2T-DXpedition mit mehr als 50 000 QSOs aus der Republik Kongo entschied sich die belgisch-niederländische Gruppe dieses Mal für eine Aktivität aus Burundi. Vom 14. bis 24. 2. 13 loggte das neunköpfige Team als 9U4U insgesamt 70 330 Kontakte (davon 31 090 in SSB, 32 850 in CW und 6363 in RTTY), wobei 44 916 QSOs auf Europa entfielen. Das Titelbild zeigt Patrick, ON4HIL (l.), und Frank, ON7RU, beim Abarbeiten der Pile-ups. Foto: 9U4U-Team

BC-DX

Kurzweile in Deutsch 212

BC-DX-Informationen 213



Am 24. 12. 13 strahlte der NDR sein Programm „Gruß an Bord“ wieder auf Kurzweile aus. Empfangsberichte werden mit einer solchen QSL-Karte bestätigt. QSL: Li

Wissenswertes

Reale und virtuelle Welten:
Augmented Reality 128

Bauelemente

SGA6289Z/SGA6489Z:
Monolithische Verstärker
(MMIC) 173

Funk

Aus der Pionierzeit des Rundfunks: Empfänger von Radiosonanz 132

Digitales Kofferradio Sangean WFR-29D



Sangeans WFR-29D ist ein modernes Kofferradio zum Empfang von regionalen DAB/DAB+- und UKW-Sendern sowie zur Wiedergabe von Web-Radiostationen aus aller Welt. DL1ABJ stellt das Gerät vor und berichtet über Erfahrungen.

Werkfoto 142

Funktionsgenerator-Bausatz ELV DDS 8010 148

Nostalgeradio nach dem Baukastenprinzip (3) 150

Erhöhung der Empfindlichkeit von Empfängern mit Ferritantenne 162

CB- und Jedermannfunk 211

Elektronik

Umschaltbox für NF-Signale mit vier Ein- und drei Ausgängen



Ist es erforderlich, mehrere NF-Quellen wahlweise mit einer von mehreren NF-Senken zu verbinden und dabei das lästige Umstecken zu vermeiden, bietet sich eine passende Umschaltbox an. Sie ermöglicht zusätzlich die Pegelanpassung jedes Ein- oder Ausgangs und die galvanische Trennung eines Kanals.

Foto: DG9BFJ 153

Internetanbindung für den Funk-Datenlogger



Der schon im FA vorgestellte universelle Datenlogger mit Funkanbindung der batteriebetriebenen Sensoren lässt sich um eine Internetanbindung erweitern. Dadurch können die Messwerte jederzeit in einen Browser grafisch dargestellt oder an Datendienste übermittelt werden.

Foto: Riedel 156

Manuelles Löten und Entlöten in der Elektronik (2) 166

Metallsuchgerät nach dem Pulsinduktionsverfahren 168

Einsteiger

Aufbau und Einsatz eines Antennenstrommessgeräts



Mit relativ wenig Aufwand lässt sich ein Antennenstrommessgerät aufbauen, das beim Abstimmen eines Antennenkopplers eine große Hilfe sein kann. Es verhindert nämlich, dass wir auf Fehleinstellungen hereinfallen, bei denen trotz nahezu perfektem SWV kaum Leistung zur Antenne gelangt.

Foto: DL5ABF 180

Was man beim Einsatz eines Antennenkopplers im Shack beachten sollte 181

Vorschau auf Heft 3/14

erscheint am 26. 2. 2014

K9W: 100 000 QSOs von Wake Island

Vom 2. bis 15. 11. 13 meldete sich eine zwölköpfige Gruppe unter K9W von einem der meistgesuchten DXCC-Gebiete der Welt, der Pazifikinsel Wake. Bei einem Anteil von 26,9 % wurde das Team den hohen Erwartungen der europäischen DXer mehr als gerecht. Teamleiter Lou, N2TU, fasst das K9W-Funkabenteuer zusammen.

Foto: K9W-Team



Vor 40 Jahren: KW-Transceiver Teltow

Mittlerweile ist es 40 Jahre her, dass die ersten Transceiver der Serie Teltow produziert wurden und die Klubstationen in der ehemaligen DDR erreichten. Der Beitrag gibt Einzelheiten der nicht immer glatt verlaufenen Geschichte der Entwicklung preis. Außerdem geht er auf einige besonders gut gelungene Schaltungsdetails ein.

Foto: DM2AXL

Eigenbaumessgerät nach dem Dipmeter-Prinzip

Der Beitrag zeigt den Aufbau eines simplen Messgeräts, das ähnlich wie ein Dipmeter funktioniert. Um weitere Schaltungsstufen ergänzt, besitzt es jedoch mehr Funktionen und bietet mehr Messmöglichkeiten.

Foto: Burger



... und außerdem:

- **Empfangs-Magnetantenne LRX-30**
- **Zweitongenerator mit AVR**
- **Ladegerät mit Erhaltungsfunktion für Bleigel-Akkumulatoren**
- **Praxistipps für den Mobilfunk**
- **6-m-Hochleistungs-Yagi-Antenne**

Redaktionsschluss FA 3/14: 6.2.2014
Vorankündigungen ohne Gewähr